



РЭМ КРАСИЛЬНИКОВ

НОВЫЕ КРЕСТОНОСЦЫ

ЦРУ

И ПЕРЕСТРОЙКА



СПЕЦСЛУЖБЫ: ОТКРЫТЫЕ МАТЕРИАЛЫ





Фронтон «Спасо-Хаус» — резиденции посла США в Москве на Старом Арбате. В этом здании резидент ЦРУ Роберт Дюмейн провел вербовку советского военнослужащего Калинина



Момент задержания
заместителя резидента
ЦРУ в Москве
с аппаратурой
спутниковой связи
(находится в сумке
американца)

Начальник первого отдела Второго главного управления КГБ СССР
Р. С. Красильников показывает приглашенному сотруднику посольства
США в Москве аппаратуру космической агентурной связи, изъятую
у Ричарда Осборна при его задержании





Дипломаты посольства США в Москве. Пернелл и Гласс на вынужденном свидании в Приемной КГБ СССР

Разведчик-агентурист московской резидентуры ПРУ Пол Стомбау в Приемной Комитета Госбезопасности СССР (в белой рубашке). На столе — материалы, приготовленные в Лэнгли для передачи агенту «Сфера»





Разведчик ЦРУ, сотрудник американского дипломатического представительства в Москве Пол Стомбау объявлен «персона нон грата» и покидает территорию СССР



Сигнальные метки в Москве. Поставлены американскими агентами и зафиксированы разведчиками посольской резидентуры ЦРУ

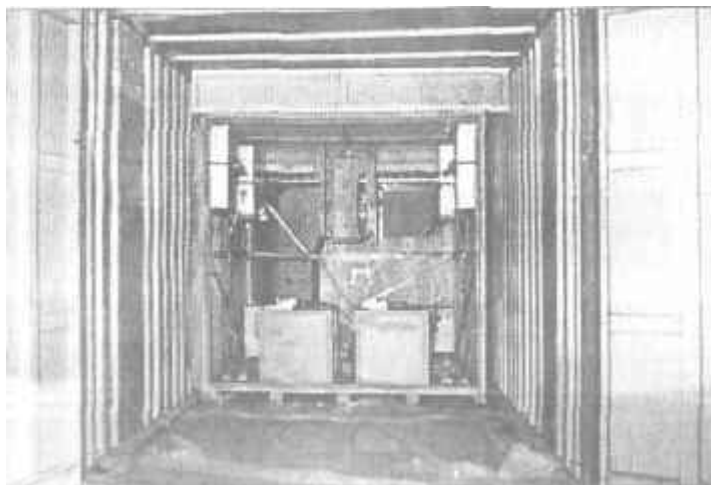


**«АБСЕРБ» - ОДНА ИЗ КРУПНЕЙШИХ ОПЕРАЦИЙ ЦРУ-АНБ.
«ПУТЕШЕСТВИЕ» РАЗВЕДЫВАТЕЛЬНОЙ ЛАБОРАТОРИИ
В ЖЕЛЕЗНОДОРОЖНОМ КОНТЕЙНЕРЕ
ПО ТЕРРИТОРИИ НАШЕЙ СТРАНЫ**



Общий вид контейнера, отправленного из Японии в ФРГ

Отсек контейнера с разведывательной аппаратурой для фиксирования излучений ядерных объектов



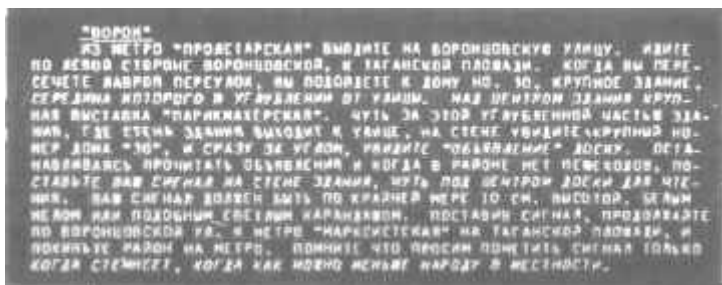


Изготовленные в Лэнгли схемы места постановки сигнальной метки в Москве. Выполнены на листках растворимой в воде бумаги



Подробный рисунок места постановки сигнальной метки

Из инструкции ЦРУ агенту





Селлерс
и предметы
маскировки,
которые он
применял при
выходе на личную
встречу с агентом

Сотрудник посольства США, прибывший по приглашению МИД СССР для опознания задержанного советской контрразведкой американского разведчика, сотрудника московской резидентуры ЦРУ Майкла Селлерса. задержанною с поличным контрразведкой СССР





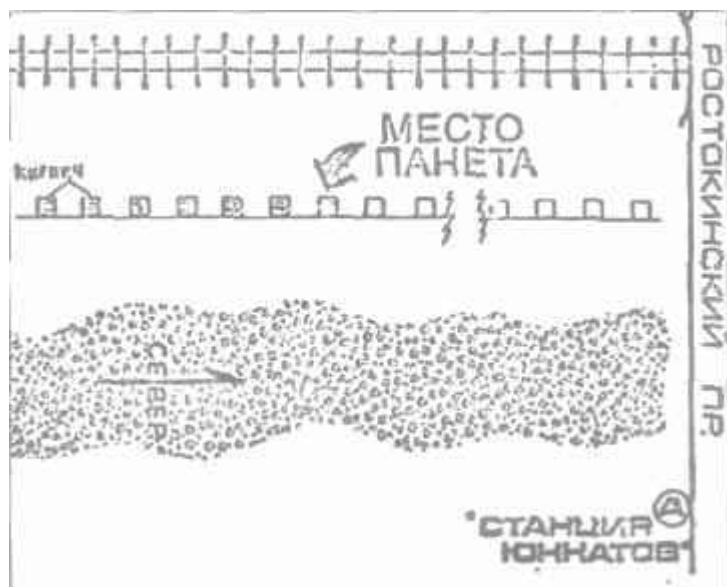
Советской
контрразведкой
задержан
разведчик
московской
резидентуры Луис
Томас, атташе
посольства США.
Он передал агенту
американской
разведки «Карлу»
инструкцию ЦРУ
об изъятии
тайника

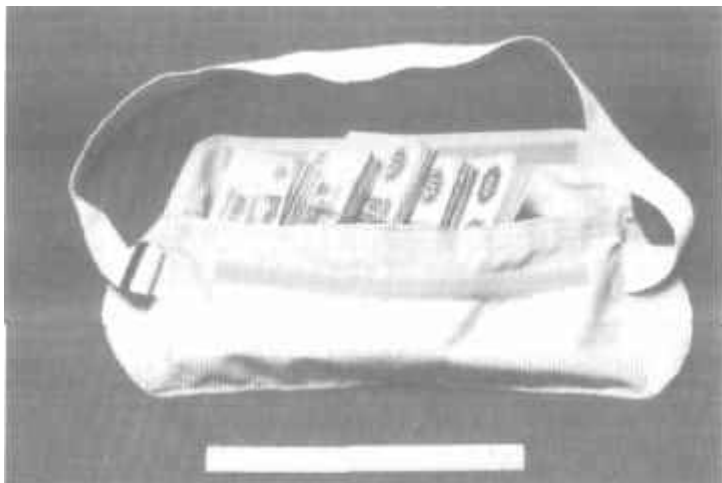
Вот так выглядит сама инструкция ЦРУ. Она содержит указания агенту, как добраться к тайнику — «пакету»

УКАЗАНИЯ ДЛЯ ИЗЪЯТИЯ ВОЗДУШНОГО ПАКЕТА: У НЕПРЯМОЙ СТАНЦИИ "ВЕНК", СЕДЬТЕ НА АВТОБУС НО. 239 И ПЕРЕЕДИТЕ ПО НАПРАВЛЕНИЮ К ЦЕНТРУ ГОРОДА. СОВЕРШИТЕ С ПОСТОЯННЫМ НА ПОТОК ОСТАВЛЯЕТЕ "СТАНЦИЮ КИНАТО". ПРИБЛИЖИТЕСЬ К ПАКЕТУ. ПОСЛЕДНИЙ ПЕРЕСЕКАЕТ ПЕРЕСЕЧЕНИЕ ДЛИННЫМ. НАЛЕВО, В ТРИДВАТИ ИСТРАК ПЕРЕД ЛОСКОМ ВЫ УВИДИТЕ РЯД ВЫСОКИХ СТОЛБОВ ИЗ КИРПИЧА ПОКРЫТЫЕ БЕТОННОМ СЕРОВАТОГО ЦВЕТА, И ЗАБОР ИЗ БЕТОНА, ВЫСОТОЙ ЧУТЬ НИЖЕ ИСТРА. ПОДЕРЖИТЕ НАЛЕВО И ИДИТЕ ВОДОЙ СТОЛБОВ ЗАБОРА, УДАЛЯЯСЬ ОТ ПАКЕТА. (НАПРАВО ОТ ВАС, И У ПОДНОЖЬЯ КРУТОЙ ГОРКИ НАХОДИТСЯ ЕДИНСТВЕННАЯ ДОРОГА). ЧЕРЕЗ НЕПРЯМО 150 СТОЛБОВ ИХНИИТ ВНЕ, ОНИ БОЛЬШЕ НЕ СЕРОВОГО ЦВЕТА А ЕДИНСТВЕННОГО, КИРПИЧНОГО. НА ЭТОМ МЕСТЕ ПОДЕРЖИТЕСЬ И СТАНЬТЕ ВНИЗ И ПАКЕТ. ИДИТЕ ПО НАПРАВЛЕНИЮ К ПАКЕТУ И ОТСЧИТАЙТЕ ПЯТЬ СЕРОВАТЫХ СТОЛБОВ С ТОГО МЕСТА ГДЕ НАЧИНАЕТСЯ ЕДИНСТВЕННОГО ЦВЕТА СТОЛБОВ. (ПЕРВЫЙ СТОЛБ - ОТСЧИТЫВАЯ ПЯТЬ СТОЛБОВ - СЧИТАЕТСЯ ПОСЛЕДНИМ СЕРОВАТЫМ СТОЛБОМ. ВСЕ СТОЛБЫ, КОТОРЫЕ ВЫ СЧИТАЕТЕ БУДУТ СЕРОВАТЫЕ СТОЛБЫ). ВАШ ПАКЕТ, В ВИДЕ СЕРОВОГО ПРИНУЖДАЮЩЕГО КАМНЯ, РАЗМЕРОВ ПРИМЕРНО 30 НА 30 НА 15 СМ., НАХОДИТСЯ У ОСНОВАНИЯ ЭТОГО СТОЛБА, ПАМЯТАТЕЛЬНОГО И ЕДИНСТВЕННОГО ДОРОГЕ. ПОДБЕРИТЕ ПАКЕТ ПОСЛЕ ТОГО КАК СНИЖЕТЕ И В НЕКОТОРОМ МЕСТЕ ПЕРЕСЕКАЕТСЯ, ПОДОЙДИТЕ ЕГО В МЕСОК, КОТОРЫЙ ВЫ С СЕБОЙ ПРИНЕСЛИ ДЛЯ ПАКЕТА, И НЕЗАМЕДЛИТЕЛЬНО ПОКИНИТЕ РАЙОН. БУДУЩИ В НАДЕЖНОМ МЕСТЕ, ОТКРОЙТЕ КАМЕНЬ УДАРОМ ПОЛОТКА. ВАШИ ДЕНЬГИ БУДУТ ВНУТРИ КАМНЯ. КУСКИ КАМНЯ ЗАБРОСЬТЕ В ГЛУБОКУЮ РЕКУ, ЧТОБЫ НИКТО НЕ НАШЕЛ.



Рисунки с изображением места закладки «пакета»





Специальный нателный пояс, в котором разведчик-агентурист доставлял «гонорар» агенту американской разведки в Москве. Обнаружен и изъят у разведчика резилентуры Эрика Сайтса

Кэмп-Пари. Экспериментальный учебный центр вооруженных сил. Департамент обороны. Это и есть разведывательная школа ЦРУ «Ферма»





ФБР купило место в газете для этой рекламы с тем, чтобы принести пользу русскоязычному населению США и новоприбывшим эмигрантам из Советского Союза.

ФБР, среди многих функций, обязано следить за соблюдением законов США в вопросах, касающихся контрразведки. В продолжение последних волн эмиграции из СССР, многие эмигранты оказались в состоянии помочь ФБР в его контрразведывательной деятельности.

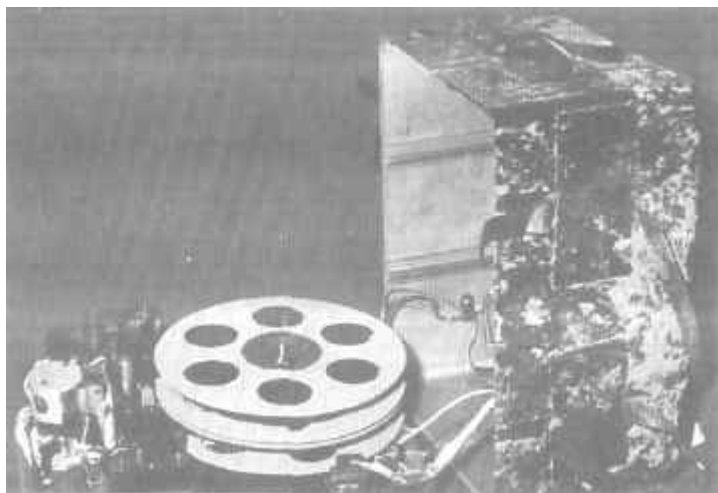
Некоторые из вас, по той или иной причине, обладают непосредственной информацией о методах и операциях КГБ, проводящихся в СССР и за границей, особенно в США.

Если вы располагаете подробной информацией, и у вас есть желание помочь своей новой стране, то, пожалуйста, позвоните или напишите в ближайшее отделение ФБР.

Вся информация, полученная от вас, будет держаться в строжайшем секрете.

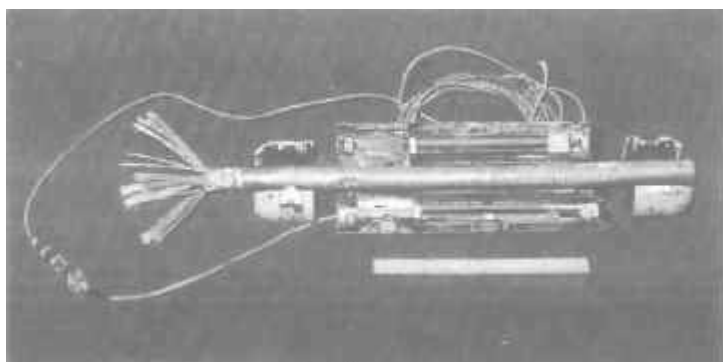
Эмигранты, живущие в Нью-Йорке, могут позвонить по следующему телефону: (212) 553-2700, доб. 3037.

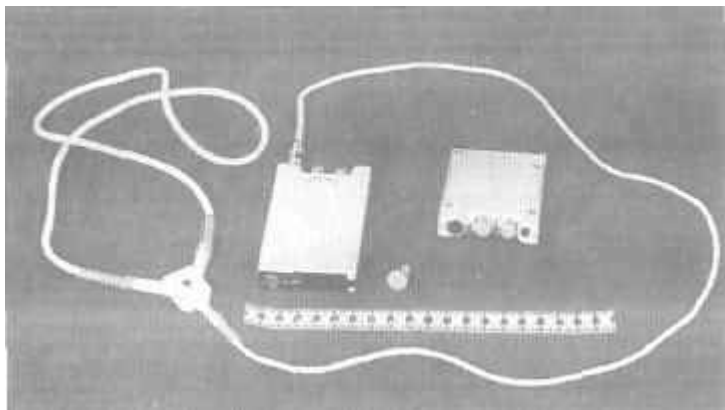
Платное объявление Федерального бюро расследований в эмигрантской газете «Новое русское слово», издающейся в Нью-Йорке на русском языке. Публиковалось в 1989—90 гг. Призывает эмигрантов из СССР к доносительству, фактически формирует сеть информаторов ФБР



Электронный блок в открытом виде

Индуктивный датчик съема информации с телефонного кабеля

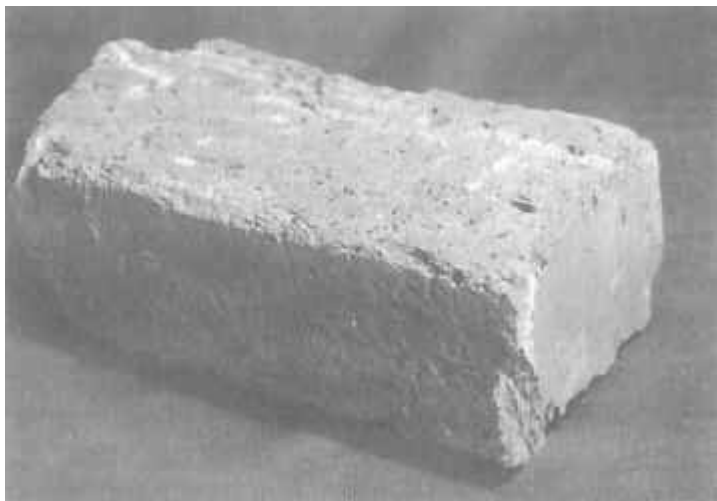




Специальная радиоаппаратура для перехвата связи наружного наблюдения контрразведки. В центре фотоснимка — индуктивный наушник



Одна из последних
фотографий
легендарного
Кима Филби



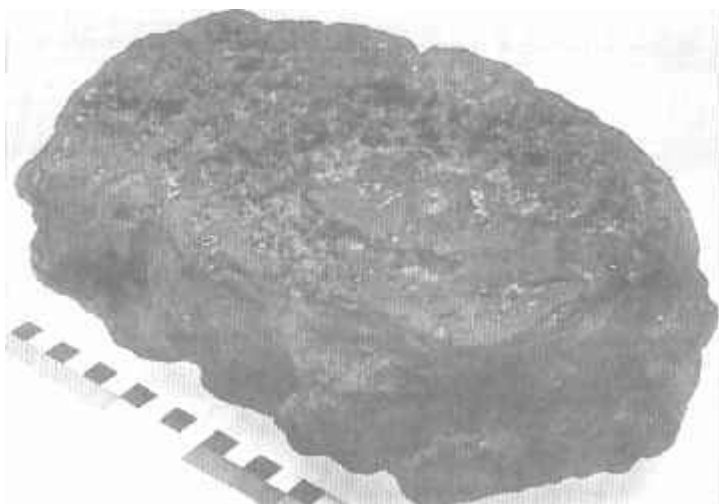
Контейнер в форме обыкновенного кирпича

Вскрытый контейнер (в виде деревянного бруска) с его содержимым.
В 80-х годах американская разведка отказалась от их использования.
Москвичи могли невзначай подобрать их для своих нужд





Радиоприемники для прослушивания односторонних передач ЦРУ



Контейнер в виде куска асфальта

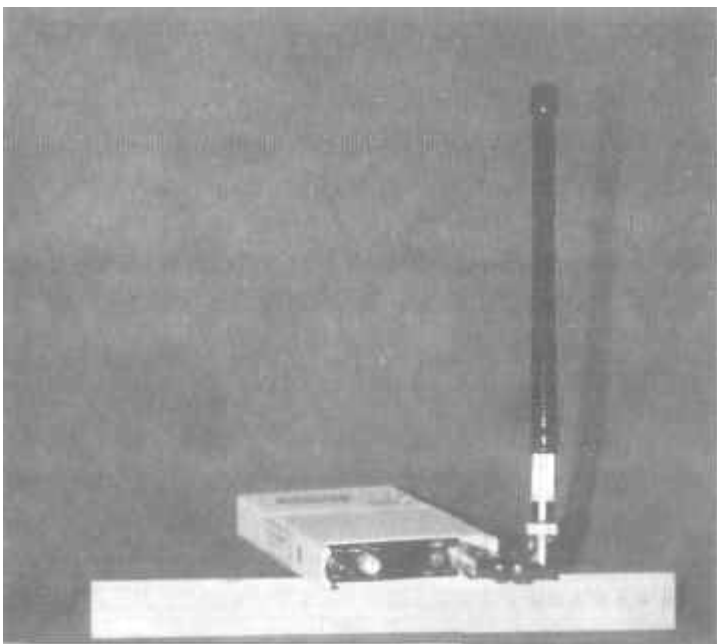
Вскрытый тайниковый контейнер (внутри материалы для агента)





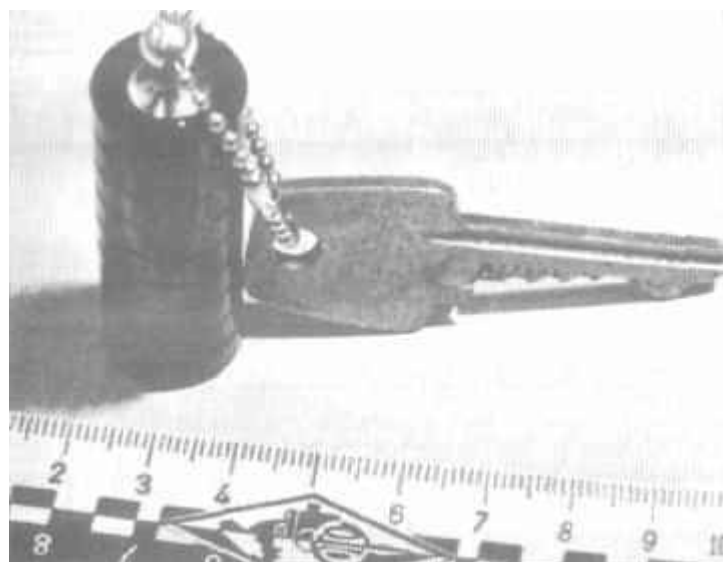
Письменный прибор с тайником для хранения портативных фотоаппаратов для съемки документов. Изъяты у разведчика резидентуры Сайтса

Приемо-передающее устройство ближней сигнальной двусторонней агентурной радиосвязи «Барсук»





Изготовленные
в Центральном
разведывательном
управлении
фотоаппараты
для секретной съемки
документов.
Они закамуфлированы
под авторучку,
зажигалку
и брелок для ключей.
Изъяты у агентов ЦРУ
«Тригона» (Огородник)
и «Сфера» (Толкачев)





Портативное записывающее устройство, применяемое разведчиками посольской резидентуры ЦРУ для бесед с агентами

РУКОВОДИТЕЛИ СОВЕТСКОЙ КОНТРАЗВЕДКИ -
ВТОРОГО ГЛАВНОГО УПРАВЛЕНИЯ КГБ СССР
В 70 - НАЧАЛЕ 90-х ГОДОВ XX ВЕКА



Григоренко
Григорий Федорович
(1970-1983)



Маркелов
Иван Алексеевич
(1983-1989)



Грушко
Виктор Федорович
(1989-1991)



Титов
Геннадий Федорович
(1991, январь—сентябрь)



Мясников
Федор Алексеевич
(1991 сентябрь—декабрь)



Клишин
Владимир
Александрович
(1991-1992)



Президент Рональд Рейган и его назначенец — директор Центрального разведывательного управления Уильям Кейси празднуют победу на президентских выборах 1980 года

ДОРОГОЙ ДРУГ,

СЕРДЕЧНО ВАС БЛАГОДАРЮ ЗА СУГУБО ВАЖНУЮ ПИСЬМЕННУЮ ИНФОРМАЦИЮ, ПЕРЕДАННУЮ ВАМИ ПРИ ПОСЛЕДНЕЙ ВСТРЕЧЕ. ОНА БЫЛА ВЫСОКО ОЦЕНЕНА НАШИМИ ЭКСПЕРТАМИ ПО ГОСБЕЗОПАСНОСТИ. К НЕСЧАСТЬЮ, ОДНАКО, МЫ НЕ СМОГЛИ ВОССТАНОВИТЬ НИ НАИМЕНЬШЕЙ ДОЛИ ВАШИХ ПОСЛЕДНИХ СЪЕМОК КИНИ-АППАРАТОМ, ИЗ-ЗА НЕДОСТАТКА ОСВЕЩЕНИЯ ВО ВРЕМЯ ФОТОГРАФИРОВАНИЯ ВАМИ НА ТОМ ОСОБОМ МЕСТЕ, ГДЕ ВЫ СНИМАЕТЕ. МЫ СЧИТАЕМ, ЧТО ПРИЧИНОЙ ТАКОГО НИЗКОГО УРОВНЯ ОСВЕЩЕНИЯ ЯВЛЯЛАСЬ НЕУВЕРЛИВО ПАСМУРНАЯ ПОГОДА В МОСКВЕ В ТЕЧЕНИЕ ЭТИХ МЕСЯЦЕВ. БЛАДУ ТОГО, ЧТО ВЫ ПОДВЕРГАЕТЕСЬ ОГРОМНОМУ РИСКУ ВНОСИТЬ ДОКУМЕНТЫ ИЗ ВАШЕГО КАБИНЕТА ДЛЯ ФОТОГРАФИРОВАНИЯ ИЗВНЕ, МЫ НИ В КОЕМ СЛУЧАЕ НЕ ХОТИМ ПОДВЕРГАТЬ ВАС ТАКОМУ РИСКУ БЕЗ УВЕРЕННОСТИ, ЧТО ВАШИ СТАРАНИЯ НЕКРАЯТСЯ УСПЕХОМ. ПОЭТОМУ МЫ РАССМАТРИВАЕМ ВОЗМОЖНОСТИ РАЗРАБОТКА НОВОГО ФОТОАППАРАТА, СПЕЦИАЛЬНО СКОНСТРУИРОВАННОГО ДЛЯ ПРОИЗВЕДЕНИЯ ОДНАКОВО УСПЕШНЫХ СЪЕМОК ПРИ ЭМИНЕМ И ПРИ ВЕЛИКОМ ОСВЕЩЕНИИ НА ОСОБОМ МЕСТЕ ГДЕ ВЫ СНИМАЕТЕ. ВО ВРЕМЯ ТОЛЬКО-ЧТО ПРОВЕДЕННОЙ С ВАМИ ВСТРЕЧИ МЫ ОБСУЖДАЛИ РАЗЛИЧНЫЕ ВОЗМОЖНОСТИ НАСКИРОВОКИ ДЛЯ ЭТОГО НОВОГО АППАРАТА, КОТОРЫЙ БУДЕТ СЛЕГКА ДЛИННЕЕ И ШИРЕ ТОЙ НАСКИРОВОКИ, В КОТОРОЙ СОКРЫТ ВАШ ТЕПЕРЕШНИЙ КИНИ-АППАРАТ. ЕСЛИ ЭТОТ ВОПРОС НЕ БЫЛ РАЗРЕШЕН ВО ВРЕМЯ ВСТРЕЧИ, ПРОСИМ ВАС К СЛЕДУЮЩЕЙ ВСТРЕЧЕ *ПРОДВИНУТЬ РАЗЛИЧНЫЕ ВАРИАНТЫ ПОДХОДЯЩИХ ДЛЯ НАСКИРОВОКИ ПРЕДМЕТОВ*, А ТАКЖЕ ПРИНЕСТИ С СОБОЙ ЛЮБЫЕ ЛИЧНЫЕ ВЕЩИ ИЛИ ПРЕДМЕТЫ ОДЕЖДЫ, КОТОРЫЕ ПО ВАШЕМУ МНЕНИЮ ПОДХОДИЛИ БЫ ДЛЯ ЭТОЙ ЦЕЛИ. ВАША ПОМОЩЬ В ЭТОМ ДЕЛЕ НАМ ОЧЕНЬ ВАЖНА, Т.К. МЫ ХОТИМ УДОСТОВЕРИТЬСЯ В ТОМ, ЧТО РАЗРАБАТЫВАЕМАЯ НАМИ НОВАЯ СИСТЕМА ПРЕДОСТАВИТ ВАМ НАИБОЛЬШУЮ ЗАЩИТУ. МЫ БУДЕМ СООБЩАТЬ ВАМ О НАШЕМ ПРОГРЕССЕ В РАЗРАБОТКЕ НОВОГО ФОТОАППАРАТА.

БЛАДУ ТОГО, ЧТО ПРОДАЖИ ЛЕТОМ (ПРИ ВЫСОКОМ УРОВНЕ ОСВЕЩЕНИЯ СО ДВОРА) РЕЗУЛЬТАТЫ ВАШЕГО ФОТОГРАФИРОВАНИЯ КИНИ-АППАРАТОМ БЫЛИ ОТЛИЧНЫЕ, МЫ СНОВА СНАБДИЛИ ВАС ПЯТЬЮ НОВЫМИ КИНИ-АППАРАТАМИ, ИДЕНТИЧНЫМИ ПРЕЖНИМ. ЕДИНСТВЕННАЯ ПРОСЬБА К ВАМ, ДЛЯ ОБЕСВЕЩЕНИЯ ТАКИХ ЖЕ ПРЕКРАСНЫХ РЕЗУЛЬТАТОВ, ФОТОГРАФИРОВАТЬ ЛИШЬ В ЯСНЫЕ ДНИ, ИЗБЕГАЯ ДЕЛАТЬ СЪЕМКИ В ДНИ СМЯЛОЙ ПАСМУРНОСТИ ИЛИ ДОЖДИВОЙ ПОГОДЫ. МЫ УВЕРНЫ, ЧТО ПРИ СОВЕРШЕНИИ ЭТОГО КРИТЕРИЯ, ВАШЕ ФОТОГРАФИРОВАНИЕ ПРОДОЛЖИТ БЫТЬ ОТЛИЧНЫМ.

НЕСМОТРИ НА ВЫВЕСКАЗАННОЕ, МЫ ВСЕ ЖЕ ХОТИМ ПОЧТИТЕЛЬНО НАПОМИНТЬ ВАМ ОБ ОПАСНОСТИ ФОТОГРАФИРОВАНИЯ ДОКУМЕНТОВ НА РАБОТЕ. ПРОСИМ ВАС НОСИТЬ С СОБОЙ НА РАБОТУ ЛИШЬ ПО ОДНОМУ КИНИ-АППАРАТУ, И ДЕЙСТВИТЕЛЬНО ПОЛЬЗОВАТЬСЯ НАСКИРОВОКОЙ В ЕЕ МИНИМУМ ПРИМЕНЕНИИ. НАС ВСЕГДА ИНТЕРЕСУЕТ ТЕ ОЧЕНЬ ВАЖНЫЕ ДОКУМЕНТЫ, КОТОРЫЕ ВЫ ЗАСНУЛИ К ПОСЛЕДНЕЙ ВСТРЕЧЕ. ЕСЛИ МЫ УЖЕ ЭТОГО НЕ СЛЫШАЛИ, ПРОСИМ ВАС ПЕРЕСНЯТЬ ИХ КОГДА БУДЕТЕ НАХОДИТЬСЯ В УСЛОВИЯХ АБСОЛЮТНОЙ БЕЗОПАСНОСТИ. ОДНАКО, ЕСЛИ ЭТО ВАМ НЕ УДАСТСЯ, ПОЖАЛУЙСТА УЧИТЕ, ЧТО МЫ БУДЕМ ПОЛНОСТЬЮ ДОВОЛЬСТВОВАТЬСЯ ВАШИМИ ОТВЕТАМИ НА НАШИ ВОПРОСЫ ПО ВАЖНОСТИ.

КРОМЕ ТОГО ПРОСИМ ВАС, В ОБУСЛОВЛЕННЫЕ НАШИМ ПЛАНОМ СВЯЗИ ДНИ И ЧАСЫ, НЕУЖЕ СНИЖИТЕЛЬНО ПРОВЕРЯТЬ СИГНАЛ ДЛЯ ВНЕОЧЕРЕДНОЙ ВСТРЕЧИ. В НАШЕ МЕСЯЦЕ МЫ ВАМ ПРОСИГНАЛИЗИРОВАЛИ НАМЕТ КУЗЬМУ ВСТРЕТИТЬСЯ С ВАМИ ВНЕ ОЧЕРЕДИ. НАМ КАЗАЛОСЬ ВАШИМИ СООБЩИТЬ ВАМ О ТОМ, ЧТО МЫ НЕ СМОГЛИ ПРОВЕРИТЬ ВАШИ ПОСЛЕДНИЕ ПЛЕНКИ, И ПРОСИТЬ ВАС ВОЗДЕРЖАТЬСЯ ОТ ДАЛЬНЕЙШЕГО ФОТОГРАФИРОВАНИЯ КИНИ-АППАРАТОМ ДО ПРИЗВАНИЯ НАРУШНЕГО СВЕТА. ОДОБРАВОК, МЫ НЕ ХОТЕЛИ ПОДВЕРГАТЬ ВАС РИСКУ ВНОСИТЬ ДОКУМЕНТЫ ИЗ ВАШЕГО КАБИНЕТА ДЛЯ ФОТОГРАФИРОВАНИЯ НА ОСОБОМ МЕСТЕ, НЕ БУДУЧИ УВЕРЕННЫМИ В УСПЕШНЫХ РЕЗУЛЬТАТАХ.

Фрагмент письма ЦРУ шпиону Толкачеву с указаниями о фотосъемке документов



Одна из секций с аппаратурой подслушивания, установленной в подземном туннеле. Он был прорыт ЦРУ и СИС из американского сектора Западного Берлина в район прохождения телефонных коммуникаций учреждений СССР в столице ГДР

Общий вид здания (якобы радарной станции), сооруженной для маскировки комплекса подслушивания





Нора Слаткин — исполнительный директор Центрального разведывательного управления (при Джоне Дейче)



Чери Либернайт — сотрудница резидентуры ЦРУ в Москве (под дипломатическим прикрытием)



Марта Питерсон — разведчица московской резидентуры (под прикрытием второго секретаря посольства)



Старое здание дипломатического представительства США на улице Чайковского. Стрелка указывает на ту часть здания, где были расположены помещения московской резидентуры ЦРУ

Часть крыши старого здания посольства. На переднем плане — будки из «радиопрозрачного» материала стационарного поста Агентства национальной безопасности, где упрятаны антенны для перехвата радиоэлектронных излучений объектов, контролируемых АНБ





Вид на новый комплекс посольства США в Москве



Очки агента американской разведки, изготовленные по специальному заказу в лаборатории ЦРУ. В дужку очков вмонтирована миниатюрная ампула со смертельным ядом, которую агенту полагалось проглотить «при чрезвычайных обстоятельствах». Виден торчащий из дужки кончик ампулки (обозначено стрелкой), ухватив который шпион легко извлекал ее из «убежища»

ПРИЛОЖЕНИЯ

Схема 1

ВЫСШИЕ ИНСТАНЦИИ СИСТЕМЫ НАЦИОНАЛЬНОЙ БЕЗОПАСНОСТИ СОЕДИНЕННЫХ ШТАТОВ



- прямое подчинение президенту
- выход на главу Белого Дома через СНБ или напрямую

РАЗВЕДЫВАТЕЛЬНОЕ СООБЩЕСТВО США

ЦЕНТРАЛЬНОЕ
РАЗВЕДЫВАТЕЛЬНОЕ
УПРАВЛЕНИЕ (ЦРУ)

РАЗВЕДЫВАТЕЛЬНОЕ
УПРАВЛЕНИЕ МИНИСТЕРСТВА
ОБОРОНЫ (РУМО)

ФЕДЕРАЛЬНОЕ БЮРО
РАСЛЕДОВАНИЙ

АГЕНСТВО НАЦИОНАЛЬНОЙ
БЕЗОПАСНОСТИ (АНБ)

РАЗВЕДСЛУЖБА
МИНИСТЕРСТВА ФИНАНСОВ
(Отдел разведывательной поддержки)

РАЗВЕДСЛУЖБА
СУХОПУТНЫХ ВОЙСК

РАЗВЕДСЛУЖБА
МИНИСТЕРСТВА ЭНЕРГЕТИКИ
(Отдел по нераспространению
ядерных материалов и
национальной безопасности)

РАЗВЕДСЛУЖБА
ВОЕННО-МОРСКИХ СИЛ

БЮРО РАЗВЕДКИ
И ИССЛЕДОВАНИЙ
ГОСДЕПАРТАМЕНТА

РАЗВЕДСЛУЖБА
ВОЕННО-ВОЗДУШНЫХ СИЛ

НАЦИОНАЛЬНЫЙ ЦЕНТР
РЕКОГНОСЦИРОВКИ
(независимое управление
космической разведки)

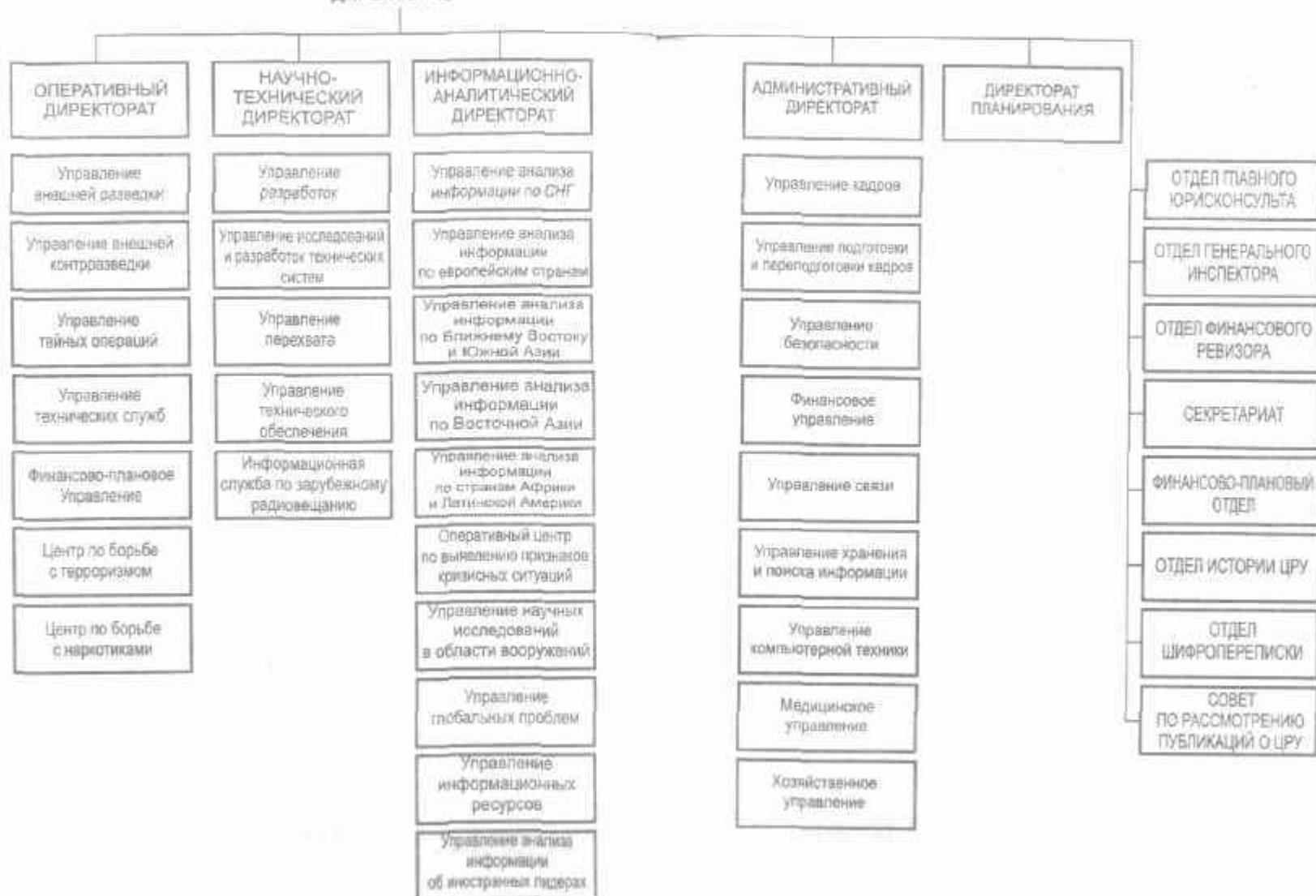
СЛУЖБА СПЕЦИАЛЬНОГО
СБОРА ИНФОРМАЦИИ

ОПЕРАТИВНЫЙ ДИРЕКТОРАТ ЦРУ 80-е годы XX века



ЦЕНТРАЛЬНОЕ РАЗВЕДЫВАТЕЛЬНОЕ УПРАВЛЕНИЕ

ДИРЕКТОР ЦРУ



**СХЕМА СОВЕТСКОГО ОТДЕЛА
ОПЕРАТИВНОГО ДИРЕКТОРАТА ЦРУ
80-е годы XX века**



ДОСЬЕ

Эта книга – о противоборстве, которое имеет начало, но, по-видимому, еще не имеет конца; о крестовых походах современности; о наступлении и обороне; об особенностях разведывательно-подрывной деятельности новых крестоносцев. О шпионах и перебежчиках, которые пошли в услужение к американской разведке; о людях, которых, возможно, нельзя назвать агентами ЦРУ, но которые составляют предательскую «пятую колонну».

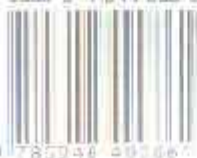
Противостояние спецслужб вряд ли скоро завершится. Конечно, лучше быть в нем победителями, и к этому настойчиво рвутся спецслужбы Соединенных Штатов, в первую очередь ЦРУ. Полагаю, впрочем, что и у российских органов госбезопасности, стоящих на защите интересов нашего государства и каждого отдельного его гражданина, хватит пороку в пороховницах.

СПЕЦСЛУЖБЫ: ОТКРЫТЫЕ МАТЕРИАЛЫ



ОЛМА
ПРЕСС

ISBN 5-74847-085-6



785046 493664